

# Une intéressante industrie nouvelle à Lorient

## Les chantiers de construction navale en acier de la Perrière vont sortir leur premier bâtiment : une vedette de transports destinée à La Rochelle

Une industrie nouvelle a pris récemment son essor à Lorient, sans fracas publicitaire. Et la plupart des Lorientais n'en ont pas encore entendu parler. Il s'agit de « l'extension » prise par les Ateliers de la Perrière sous la forme d'un chantier de construction de bateaux en acier.

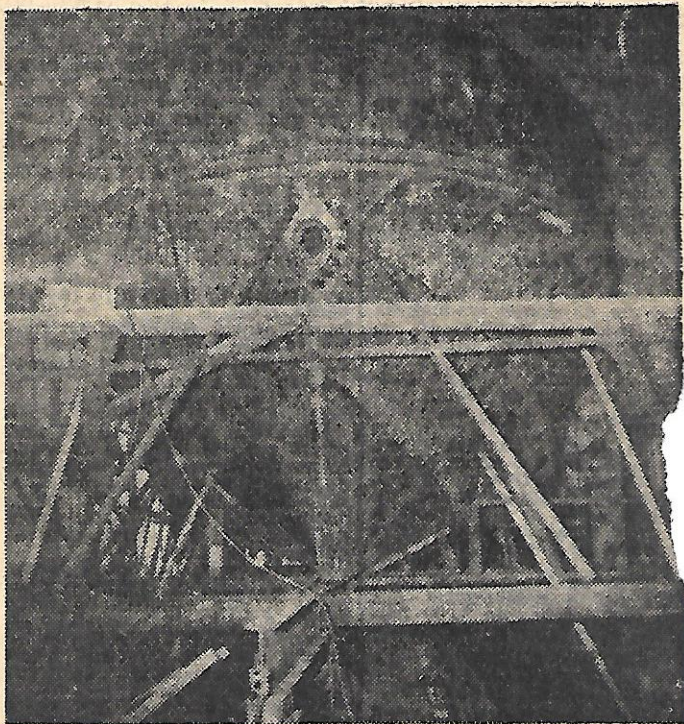
La chose est d'autant plus intéressante que ce chantier de la Perrière ouvert par le jeune industriel, dynamique, qu'est M. Le Toulléc est le seul chantier privé de construction en acier existant aujourd'hui sur la cité de Bretagne-Sud, du fait de la disparition l'an dernier — dans les circonstances que l'on sait — des chantiers de Pen-Mané, disparition qui a d'ailleurs appelé en quelque sorte cette extension à La Perrière.

Les ateliers Le Toulléc travaillaient déjà en collaboration avec ces chantiers de Pen-Mané. C'est ainsi que, sur son chantier, tout proche du port de pêche, furent usinées les superstructures des 15 vedettes rapides d'interception que Pen-Mané, constructeur des coques, a livré ces dernières années à la Marine Nationale. Il s'agissait, rappelons-le, de petits bâtiments longs de 13 m. 20.

A la disparition de l'industrie développée à Pen-Mané par M. Carpentier, et alors que la tendance au remplacement du bois par l'acier en matière de construction navale ne faisait que s'accroître, il eût été regrettable qu'il n'y eut plus de chantier capable de fournir la demande régionale, si ce n'est dans le bassin nazairien. Au problème économique s'ajoutait un problème social créé par la mise à pied d'un nombre appréciable d'ouvriers qualifiés. Et c'est ainsi que les Ateliers de la Perrière ont décidé d'assurer ce sympathique relais.

Ayant obtenu la disposition de la vaste « cathédrale » de béton qui se dresse entre la base sous-marine et le slip du port de pêche, ressource parfaitement adéquate qui demeurerait inutilisée depuis des années, M. Le Toulléc y mettait en chantier voici trois mois une première unité qui, dans ce bref laps de temps, a été presque achevée et qu'on termine ces jours-ci en vue de la livraison qui est prévue pour la mi-juillet.

Il s'agit d'une vedette destinée aux Ponts-et-Chaussées de La Rochelle qui l'affecteront au transport des passagers entre Fouras



La vedette de transports en cours d'achèvement dans la « cathédrale » de Kéroman.

et l'île d'Aix. Longue de 20 mètres, large de 5 m. 50, cette vedette qui recevra un moteur de 150 CV pourra transporter 150 passagers.

Le chantier, qui est dirigé par un technicien, jeune, mais éprouvé, M. Jacques Le Cabellec — ancien second à Pen-Mané — occupe actuellement une trentaine d'ouvriers dont 16 viennent également des anciens chantiers Carpentier.

Il convient de préciser ici que cette nouvelle et sympathique industrie lorientaise travaille en collaboration technique avec la S.I.C.C.N.A. de St-Malo avec laquelle elle a un bureau d'études commun. Cette association a été déterminée évidemment par le souci d'une standardisation et

d'une diminution des frais généraux.

Ce personnel d'une trentaine d'ouvriers qui a été occupé sur le premier chantier des constructions navales Toulléc va être augmenté bientôt car le jeune industriel lorientais a un important programme en prévision. A la vedette de transport commandée par les Ponts-et-Chaussées vont succéder, dans l'imposante « cathédrale » de béton, trois bateaux de pêche : un chalutier de 23-26 mètres destiné à l'armement Audo d'Étel, un chalutier-thonier à l'appât vivant de 26-29 mètres destiné à l'armement Goalabréc-Vicot de Concarneau, un chalutier de même dimension pour le groupement des mareyeurs de Concarneau.